



مشروع

تطوير القيادات التربوية في مجال الطفولة

لعام 2025

سياق المشروع

يمثل تطوير القيادات في مجال الطفولة أحد الركائز الأساسية لبناء مجتمعات قوية ومستدامة. فمرحلة الطفولة هي حجر الأساس الذي يُبنى عليه مستقبل الأفراد والمجتمعات، حيث تُشكّل هذه المرحلة خصائص الطفل النفسية، الاجتماعية، والتعليمية التي تؤثر بشكل عميق على حياته المستقبلية.

تأتي أهمية تطوير القيادات في هذا المجال من كونهم القادرين على رسم السياسات، وإطلاق البرامج والمبادرات التي تضمن توفير بيئات صحية وآمنة للأطفال، مع تعزيز نموهم البدني، والعقلي، والعاطفي. فالقادة المؤهلون في مجال الطفولة يملكون القدرة على اتخاذ قرارات مستنيرة قائمة على أفضل الممارسات العلمية، مما يساهم في تحسين جودة حياة الأطفال.

علاوةً على ذلك، يساهم تطوير القيادات في تعزيز فهم أعمق للقضايا والتحديات التي تواجه الأطفال وأسرهم، مثل التعليم المبكر، والصحة النفسية، والرعاية الشاملة. وهذا يتيح لهم العمل بفعالية على سد الفجوات وتحقيق التغيير الإيجابي.

وفي هذا الإطار، حرصت جمعية قرّة للطفولة والأمومة على أن تكون في طليعة الجهات المبادرة بتنفيذ مشاريع تُعنى بتطوير القيادات في مجال الطفولة، إيماناً منها بأهمية هذا الدور الاستراتيجي. وتأتي هذه الجهود تأكيداً لرؤية الجمعية في تمكين الأفراد وتعزيز جودة حياة الأطفال وأسرهم، بما يضمن مستقبلاً مشرقاً ومجتمعاً أكثر ازدهاراً.

جمعية
قرّة الأهلية



جمعية
قرّة الأهلية

وصف الفكرة



تأهيل وتطوير القيادات التربوية العاملة في مجال الطفولة من خلال تقديم برامج تدريبية متخصصة وورش عمل تفاعلية تهدف إلى بناء قدراتهم وتطوير مهاراتهم بما ينعكس إيجابيًا على جودة الخدمات المقدمة للأطفال. تركز هذه البرامج التدريبية على:

1. تعزيز مهارات القيادة: بما يشمل بناء الرؤية التربوية، اتخاذ القرارات الفعالة، وتمكين الفرق العاملة.
2. إدارة المشاريع التربوية: من خلال توفير أدوات وأساليب متقدمة للتخطيط، التنفيذ، والتقييم، لضمان تحقيق الأثر المطلوب.

3. تطوير البرامج التربوية: التي تهدف إلى تلبية احتياجات الطفولة في مختلف مراحلها، مع مراعاة الجوانب النفسية، التعليمية، والاجتماعية للطفل.

كما تجمع الفكرة بين الجانب النظري والتطبيقي من خلال ورش العمل التفاعلية، ما يتيح للمشاركين فرصة اكتساب الخبرات العملية وتنفيذ ما تعلموه على أرض الواقع، وتهدف الفكرة إلى إعداد قيادات قادرة على إحداث تغيير إيجابي مستدام في حياة الأطفال وتعزيز دور المؤسسات التربوية في تحقيق التنمية المجتمعية.

الأهداف التفصيلية

4



إعداد قيادات مؤهلة تساهم في
بناء وتطوير مستقبل أفضل
للأطفال.

3



تعزيز استدامة المشاريع التربوية.

2



تحسين جودة البرامج التربوية
المبتكرة لتحقيق نتائج إيجابية
للأطفال.

1



تأهيل وتطوير مهارات القيادات
وفق أساليب حديثة تساهم في
إحداث تأثير إيجابي في مجال
الطفولة.

النطاق الجغرافي



50 فرد

القيادات التربوية في المدارس ومراكز الطفولة،
العاملون في مؤسسات الطفولة المبكرة،
مشرفو البرامج التربوية والتعليمية،
صناع القرار في مجال الطفولة.

جدة

3 أشهر

العدد المستهدف

الفئة المستهدفة

النطاق الجغرافي

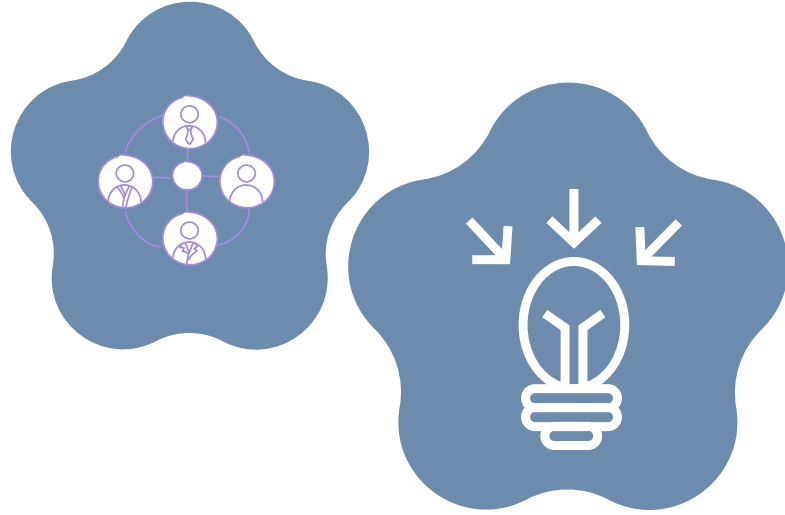
مدة المشروع

مسوغات المشروع



- الحاجة إلى قيادات تربوية مؤهلة.
- وجود فجوات في المهارات القيادية وإدارة المشاريع التربوية لدى العاملين في مجال الطفولة، مما ينعكس سلبيًا على جودة الخدمات المقدمة.
- يعاني المجال التربوي من نقص في البرامج التدريبية الموجهة خصيصًا للقيادات العاملة في مجال الطفولة، مما يُبرز أهمية المشروع كأحد الحلول النوعية لهذه الفجوة.
- تعزيز كفاءة المؤسسات و الجمعيات التي تعمل في مجال الطفولة و ضمان استدامتها من خلال تطبيق أسس قيادية وإدارية سليمة.
- يُساعد المشروع في تمكين القيادات من تصميم برامج ومبادرات مبتكرة تسهم في تنمية الطفولة وتحقيق أثر إيجابي مستدام.

المخرجات المتوقعة



01

تأهيل 30 قائد تربوي عامل في مجال الطفولة من خلال برامج تدريبية متخصصة تعزز مهارات القيادة وإدارة المشاريع.

02

تصميم برامج تربوية مبتكرة تُعنى بتنمية الطفولة في مراحلها المختلفة وتلبي احتياجات الأطفال وأسرهم.

03

إنشاء شبكة من القيادات التربوية المؤهلة لتبادل الخبرات والمعارف والعمل على تعزيز التعاون في مجال الطفولة.

04

تحسين قدرات المشاركين على التخطيط الاستراتيجي، اتخاذ القرارات، وحل المشكلات، مما يعزز من أدائهم في مؤسساتهم.



خطة التنفيذ

المرحلة الأولى: التخطيط والإعداد :-

1. تحديد الاحتياجات:

- إجراء دراسة احتياجات للقيادات التربوية العاملة في مجال الطفولة.
- جمع البيانات اللازمة لتحديد الفجوات المهارية والتحديات التي تواجههم.

2. تصميم الورش التدريبية:

- تطوير المحتوى التدريبي المتخصص الذي يشمل تعزيز مهارات القيادة، إدارة المشاريع، وتطوير البرامج التربوية.
- إعداد دليل تدريبي وأدوات مساندة للورش والبرامج.

3. تشكيل فريق العمل:

- اختيار المدربين والمستشارين المتخصصين.
- تشكيل فريق إداري للإشراف على تنفيذ المشروع.

4. التواصل مع الجهات المستهدفة:

- تحديد الفئة المستهدفة (القيادات التربوية).
- التنسيق مع المؤسسات التربوية والجهات ذات العلاقة لدعم المشروع.



خطة التنفيذ

المرحلة الثانية: التنفيذ

1. تنفيذ البرامج التدريبية:

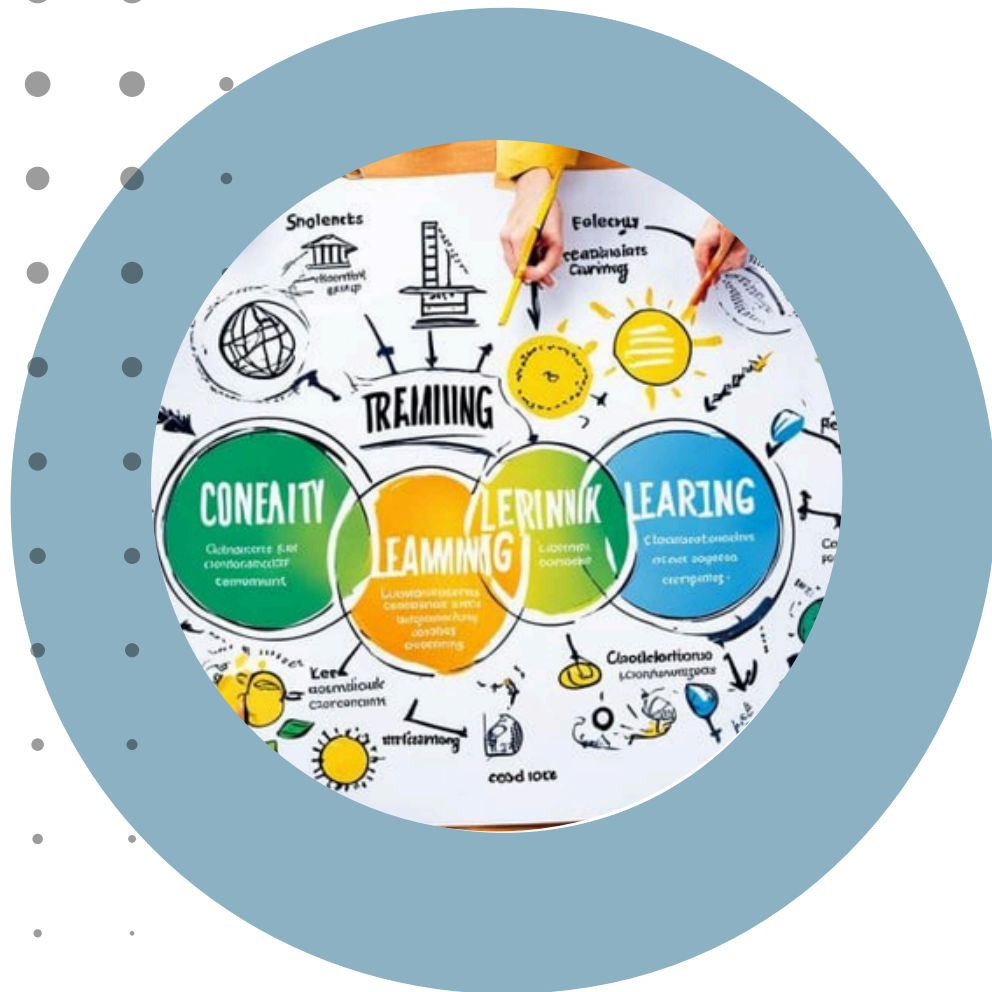
- تنظيم ورش عمل وجلسات تدريبية تفاعلية, تتضمن:
 - تعزيز مهارات القيادة واتخاذ القرارات.
 - التخطيط وإدارة المشاريع التربوية.
 - تصميم برامج مبتكرة تُعنى بتنمية الطفولة.

2. الجلسات الإرشادية الفردية والجماعية:

- تقديم جلسات استشارية لكل قائد تربوي لتطوير خطط ومبادرات مخصصة وفق احتياجاته.

3. التطبيق العملي:

- تكليف المشاركين بتطبيق ما تعلموه من خلال تصميم مبادرات وبرامج تنموية موجهة للأطفال.
- متابعة تنفيذ المشاريع المصغرة وتقديم الدعم اللازم.



خطة التنفيذ

المرحلة الثالثة: التقييم والتطوير

1. تقييم الأداء:

○ قياس أثر البرامج التدريبية على المشاركين والمؤسسات التي ينتمون إليها باستخدام أدوات تقييم متخصصة.

○ جمع التغذية الراجعة من المشاركين والمدربين لتحسين جودة التدريب.

2. إعداد التقارير:

○ توثيق المخرجات النهائية للمشروع.

○ إعداد تقرير شامل يتضمن الدروس المستفادة والتوصيات المستقبلية.

3. حفل الختام:

○ تنظيم حفل ختامي لتكريم المشاركين وإبراز المشاريع المتميزة.

○ عرض قصص نجاح المشاركين ومبادراتهم.



خطة التنفيذ

المرحلة الرابعة: الاستدامة والمتابعة (بعد انتهاء المشروع)

1. إنشاء مجتمع للقيادات التربوية:

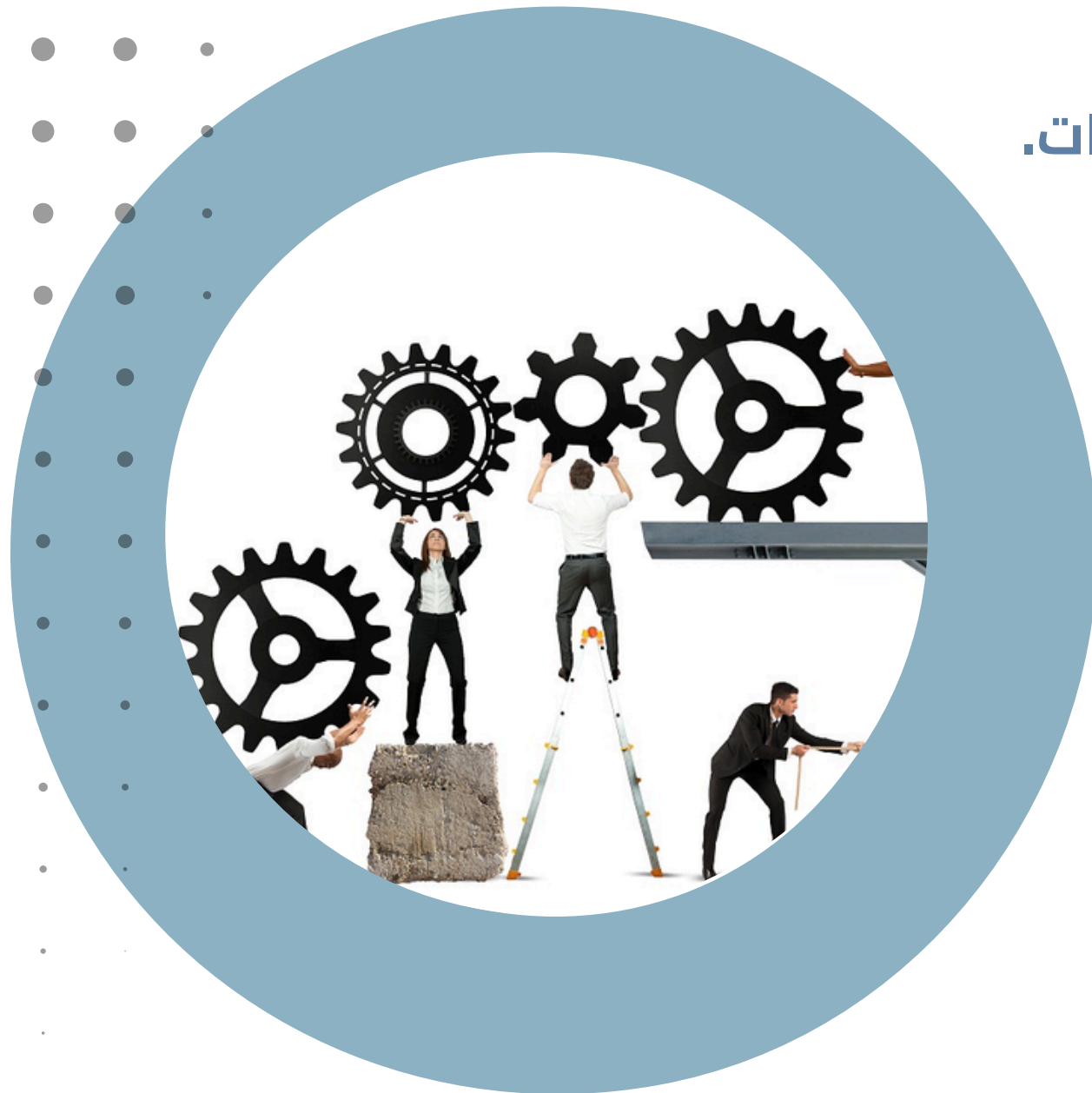
○ بناء منصة تفاعلية تجمع القيادات لمواصلة تبادل الخبرات والمعارف.

2. تقديم الدعم المستمر:

○ توفير جلسات إرشادية دورية بعد انتهاء المشروع لدعم استمرارية المبادرات.

3. إعداد خطة مستقبلية:

○ وضع خطة لتكرار المشروع وتطويره بناءً على النتائج والتوصيات.



الخطة الزمنية (العامّة) >>>>

12

11

10

9

8

7

6

5

4

3

2

1

الأسابيع

المرحلة
الأول

التخطيط والإعداد

المرحلة
الثانية

التنفيذ

المرحلة
الثالثة

التقييم والتطوير

توثيق جميع المراحل

تقرير ختامي

المرحلة الرابعة (الاستدامة والمتابعة) بعد انتهاء المشروع

رحلة المشاركين



إدارة المخاطر

الخطر	وصف الخطر	درجة التأثير	تفادي الخطر	خطة الاستجابة
ضعف إقبال الفئة المستهدفة على المشاركة	عدم تحقيق العدد المطلوب من المشاركين في البرامج التدريبية.	متوسط	- إطلاق حملات ترويجية موجهة.	- تقديم حوافز تشجيعية مثل شهادات معتمدة.
			- التواصل مع المؤسسات التربوية لدعوة المشاركين.	- تمديد فترة التسجيل.
عدم توافر كفاءات تدريبية مؤهلة	صعوبة إيجاد مدربين وخبراء متخصصين في القيادة التربوية وإدارة المشاريع.	مرتفع	- إعداد قائمة بالمدرسين المتميزين مسبقًا.	- الاستعانة بمدربين دوليين عن بعد إذا لزم الأمر.
			- التعاون مع جهات متخصصة لتوفير خبراء في المجال.	
عدم كفاية الموارد المالية	حدوث نقص في الميزانية اللازمة لتنفيذ المشروع بكامل مراحله.	متوسط	- إعداد ميزانية دقيقة للمشروع.	- تقليص الأنشطة غير الأساسية.
			- البحث عن رعاة وشركاء استراتيجيين.	- إعادة توزيع الموارد المتاحة.
ضعف التزام المشاركين	انسحاب بعض المشاركين أو عدم التزامهم بحضور البرامج التدريبية والأنشطة.	متوسط	- التأكيد على أهمية الالتزام في مرحلة التسجيل.	- متابعة المشاركين بشكل دوري.
			- وضع جدول زمني مرن يناسب الجميع.	- استبدال المنسحبين بمشاركين آخرين إن أمكن.
تأخر في تنفيذ الأنشطة	حدوث تأخير في تنفيذ البرامج التدريبية أو الأنشطة المخططة.	منخفض	- إعداد جدول زمني تفصيلي يراعي المرونة.	- إعادة جدولة الأنشطة المتأخرة دون التأثير على الجدول العام.
			- متابعة تقدم العمل بشكل دوري.	
ضعف جودة المحتوى التدريبي	تقديم محتوى تدريبي لا يرقى لتوقعات المشاركين أو لا يلبي احتياجاتهم.	متوسط	- تطوير المحتوى بناءً على دراسة احتياجات الفئة المستهدفة.	- تحديث المحتوى بناءً على التغذية الراجعة من المشاركين أثناء التنفيذ.
			-مراجعة المحتوى من قبل خبراء مستقلين.	
عدم تحقيق النتائج المرجوة	عدم وجود أثر واضح لتأهيل القيادات على تحسين جودة العمل التربوي.	منخفض	- وضع مؤشرات أداء واضحة وقابلة للقياس.	- تقييم شامل للمخرجات وتحديد نقاط الضعف والعمل على معالجتها.
			-تقديم تدريب عملي ومبادرات ميدانية.	

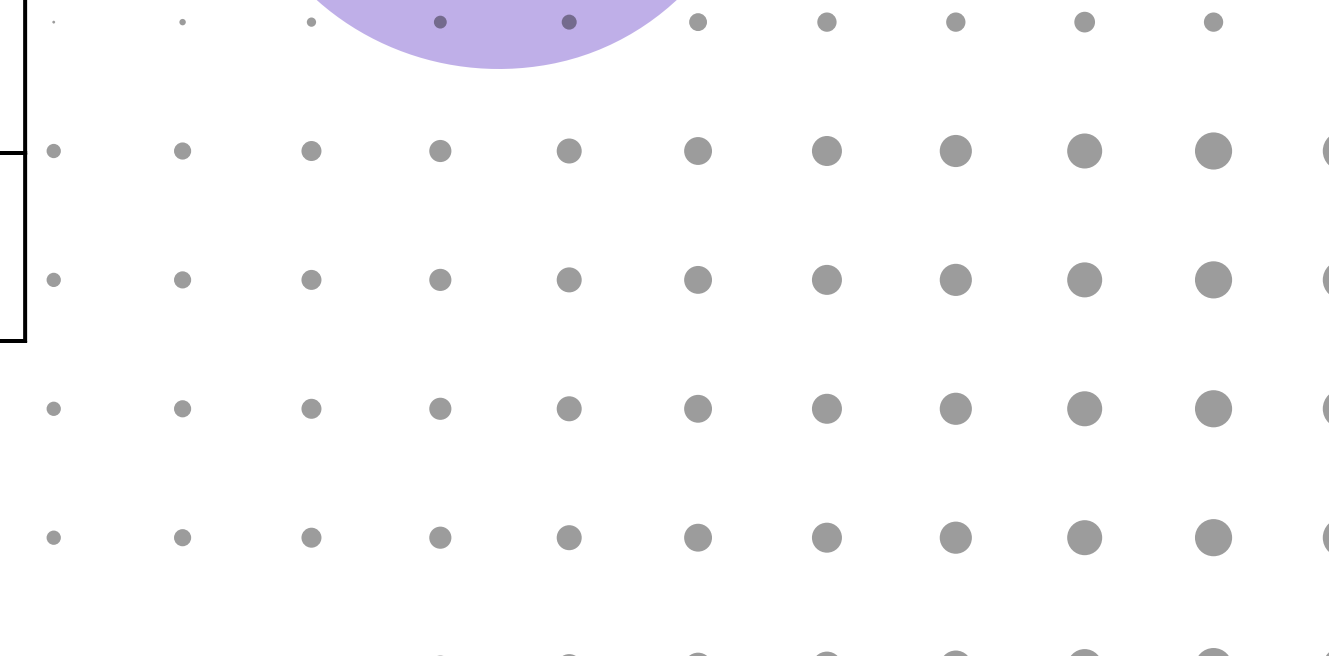
فريق العمل



المهام والمسؤوليات	فريق العمل
- الإشراف العام على المشروع	مدير المشروع
- إدارة الجدول الزمني والميزانية.	
- التنسيق بين جميع الأطراف.	
- تنسيق وتنظيم الجلسات التدريبية.	منسق البرنامج التدريبي
- متابعة المشاركين وتوفير الدعم اللازم لهم.	
- تقديم المحتوى التدريبي.	المدرّبون
- تنفيذ ورش العمل التفاعلية والجلسات الإرشادية.	
- قياس مدى تحقيق الأهداف.	مسؤول التقييم والمتابعة
- إعداد تقارير دورية عن أداء المشروع والمشاركين.	
- تطوير وتصميم المحتوى التدريبي.	مصمم البرامج التدريبية
- ضمان توافق المحتوى مع احتياجات الفئة المستهدفة.	
- الترويج للمشروع وإبراز أهميته.	مسؤول التسويق والإعلام
- إدارة الحملات الإعلامية والتواصل مع الجهات ذات العلاقة.	

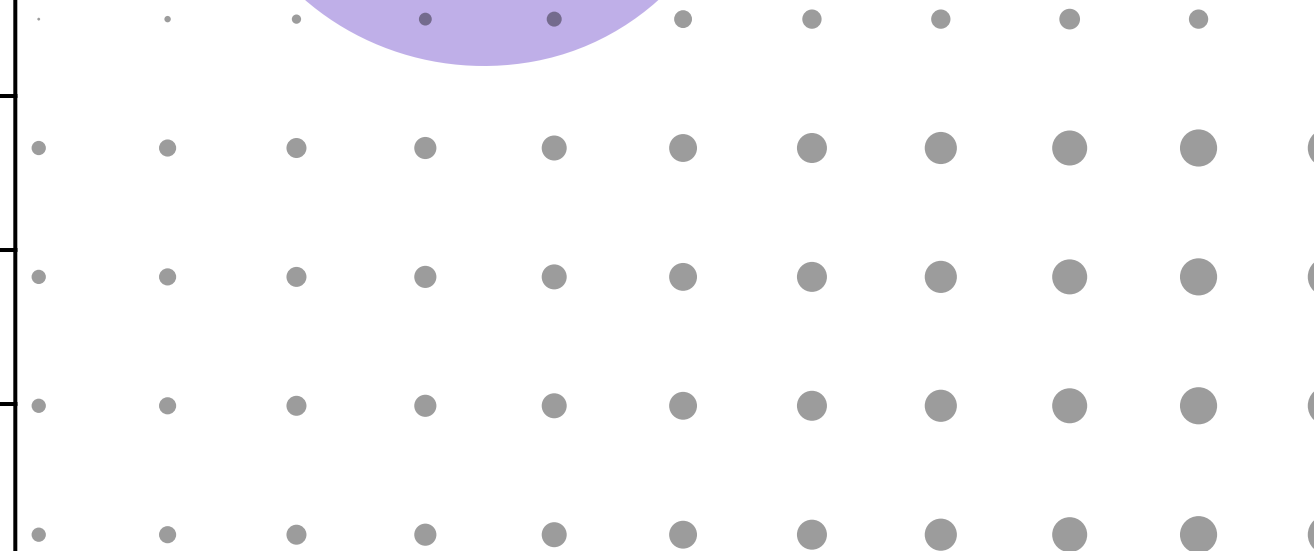
أصحاب المصلحة

مستوى الأهمية	الدور والتأثير	الجهة/الفئة
عالية	- الجهة المسؤولة عن الإشراف العام على المشروع وتوفير الدعم المالي والإداري.	جمعية قرّة للطفولة والأمومة
عالية	- المستفيد المباشر من المشروع الذين سيحصلون على التدريب والتأهيل لتطوير مهاراتهم.	القيادات التربوية المشاركة
عالية	- تدريب و تأهيل القيادات التربوية.	المدرّبون والخبراء التربويون
متوسطة	- جهات أكاديمية أو تدريبية تتعاون مع الجمعية لتطوير وتنفيذ البرامج التدريبية.	شركاء التعليم والتدريب
عالية	- يقدمون الدعم المالي أو العيني لضمان تنفيذ المشروع وتحقيق أهدافه.	الجهات الداعمة والرعاة
متوسطة	- يستفيدون بشكل غير مباشر من تحسين جودة التعليم والخدمات التربوية المقدمة للأطفال.	أولياء الأمور والمجتمع
متوسطة	- يساعدون في الترويج للمشروع وزيادة الوعي بأهميته لجذب المشاركين والداعمين.	الإعلام ومنصات التواصل الاجتماعي
عالية	- المستفيدون النهائيون من المشروع من خلال تحسين جودة التعليم والخدمات المقدمة لهم.	الأطفال المستفيدون



الموازنة التقديرية

الإجمالي	التكلفة الفردية	الكمية	البند
70000	2000	35	مقر التنفيذ
45000	9000	5	مكافأة المدربين و المستشارين
50000	10000	5	الجلسات الاستشارية
30000	10000	3	تصميم الحقائب التدريبية
20000	5000	4	التقييم و المتابعة
20000	20000	1	الحفل الختامي
6000	200	30	الجوائز
15000	5000	3	التسويق
30000	15000	2	التوثيق المرئي
ريال 286000			الاجمالي



شكرا لكم

 +966 50 339 6110

 info@qurra.sa

 @qurraorg

